

“信東” 必得寧錠 1毫克

Busix Tablets 1.0mg

本劑主要作用於亨利式管(Henle's loop)之上昇枝(Ascending limb of the loop of Henle)，同時在近側彎管(Proximal tube)有附加的作用，抑制腎臟各器官電解質的再吸收，對於任何症狀的水腫都有效，特別是腎小球過濾甚低的症狀，一般thiazide等利尿劑則是作用於腎臟的近側或遠側，本劑在藥理學及臨床上的研究其利尿作用遠超過thiazide，本劑1 mg所產生的利尿作用相當於40-60mg所產生的利尿作用。本劑在腸胃道迅速而完全吸收，經由腎小管完全排泄。

本劑作用迅速，效果強烈，持續短暫，口服1 mg，30分鐘內利尿效果即很明顯，1-2小時達最高峰，僅持續3小時，容易選擇適當時間服藥，而不影響工作，旅行及睡眠。

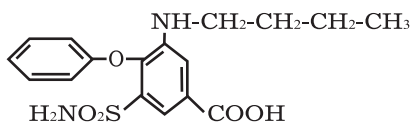
〔成分〕

主成分：每錠含：

Bumetanide1.0mg

賦形劑：Lactose、Magnesium Stearate、Adsolider 101、Corn Starch。

化學構造Metanilamide之衍生物



〔適應症〕

水腫、利尿

〔用法·用量〕

本藥須由醫師處方使用。

口服：通常每天早晨口服1mg（一片），若情形需要，可隔6-8小時再服一片。病情嚴重者可增加劑量至獲得滿意效果，雖然腎臟衰竭所引起的抗性水腫，每天曾可用至40mg，但很少需要超過4mg。

小孩：每天每公斤體重0.03-0.06mg。

老年人：依據病人的反應而調整劑量，某些病人每天0.5mg即夠。

〔注意〕

- ①一般注意：(a)本劑之利尿起始效用迅速，會有電解質平衡失調，脫水現象發生，應注意之，因此先少量投與再徐徐增量。
(b)連續使用本劑會有電解質平衡失調現象，應作定期檢查。
- ②禁忌：(a)肝性昏睡患者。
(b)體液中Na⁺,K⁺明顯減少之患者。
(c)無尿症患者。
- ③慎重投與：(a)進行性肝硬變症患者。
(b)肝功能不全之患者。
(c)腎功能不全之患者。
(d)本人及雙親、兄弟有痛風、糖尿病之患者。
(e)下痢、嘔吐之患者。
(f)使用Digitalis劑，糖質副腎皮質荷爾蒙及ACTH之患者。
(g)連續使用利尿劑之患者。
- ④過量之處理：恢復血液溶積，維持血壓和改正電解質障礙。
- ⑤副作用：(a)代謝異常—時有低鈉血症、低鉀血症，低Cl⁻性鹼血症等電解質平衡失調之現象。若有高尿酸血症、高尿素氮血症、高血糖症出現時，須小心觀察，有異樣隨時減量或停藥。
(b)過敏症—當皮膚出現疹子，搔癢感等過敏現象時，應中止用藥。
(c)消化器—時有噁心、嘔吐、食慾不振、胃部不快感、腹痛、下痢等現象發生。
(d)精神、神經系統—時有耳鳴、重聽惡化、頭暈、步履蹣跚、知覺異常、手指振顫及頭痛等現象發生。
(e)其他—時有四肢無力、倦怠感、口渴、筋肉疼痛、筋痙攣、心悸、心窩部疼痛、罕有脫水現象、糖尿、嗜酸性血球增多、關節疼痛現象。

- ⑥孕婦之使用：使用孕婦使用之安全性報告尚未確定，治療上依其利弊權宜判斷。
- ⑦相互作用：(a)本劑能使其他降壓劑之效力增強，併用時應注意，降壓之劑量。
- (b)本劑會增強Streptomycin Kanamycin等Aminoglycosides抗生素對第8腦神經之聽力損害，因此應避免與此類抗生素合用。
- (c)本劑會增強Cephalosporin C類藥品之腎毒性，合用時須注意。
- (d)本劑會增強Digitalis對心臟之作用，合用時須注意。
- (e)與糖質副腎皮質荷爾蒙劑及ACTH合用，會使過量之K⁺釋出，須小心使用之。

〔包 裝〕

2-1000錠瓶裝

※避光保存

衛署藥製字第028079號



信東生技股份有限公司

桃園市桃園區介壽路22號